

5^e édition des Trophées de l'Accessibilité



L'ACTU AUTONOMIE - ACCESSIBILITÉ

Lauréats 2015

10 trophées décernés

- Trophée Coup de Cœur, en partenariat avec Humanis
- Prix spécial Accès Pour tous à la culture avec le CRTH

Évolution de l'accessibilité

AVH

des actions pour le Vivre ensemble

Prathic ERP,

Produits accessibles

Zoom sur les 5 éditions des Trophées de l'Accessibilité

5 années de Trophées de l'Accessibilité.

Imaginé en 2008 par Xavier GALLIN avec la conviction qu'il fallait montrer les bonnes pratiques en matière d'accessibilité pour tous et valoriser le plus largement des réalisations exemplaires afin de les faire connaître au plus grand nombre, les Trophées de l'Accessibilité sont devenus réalité dès 2010 avec la création de l'association Accès pour Tous et la première édition des Trophées de l'Accessibilité. En 5 années, ce sont plus de 1000 candidatures qui ont été reçues et étudiées par le Comité Scientifique des Trophées de l'Accessibilité présidé depuis sa création en 2010 par Madame Catherine BACHELIER.

161 nommés au Trophées de l'Accessibilité, 52 Trophées nationaux décernés et depuis 2014, 37 lauréats pour les Trophées de l'Accessibilité des Régions.

10 ans après la loi du 11 février 2005, les réalisations exemplaires nommées et primées aux Trophées de l'Accessibilité nous montrent à tous au niveau des territoires, le dynamisme des acteurs régionaux et nationaux qui œuvrent pour répondre à cette belle promesse de la République, celle de l'Égalité, ainsi que l'importance et la richesse de la diversité pour le Vivre ensemble.



L'Homme qui roule,
sculpture à quatre mains
de Guy Taburiaux et
Bertrand Besse Saige



VOUS ACCOMPAGNER DANS TOUTES LES SITUATIONS DE HANDICAP

Acteur de référence de la protection sociale, Humanis agit en retraite complémentaire, prévoyance, santé et épargne. Au travers d'une politique d'Action sociale volontariste, Humanis soutient et accompagne les salariés et les retraités de ses entreprises adhérentes confrontés à tout type de situation de handicap et se mobilise pour faire évoluer le regard de la société sur le handicap.

Ainsi de nombreuses entreprises adhérentes à Humanis ont pu bénéficier de formations et d'actions de sensibilisation de leurs collaborateurs sur ces questions sociétales.

Afin de préparer le futur, Humanis participe, aux côtés de l'association Starting-Block, à la campagne Handivalides pour alerter les étudiants, actifs et managers de demain, sur les problèmes liés à la situation de la personne handicapée (plus de 3000 jeunes rencontrés en 2013).

► action.handicap@humanis.com



Xavier GALLIN

Président de l'association Accès pour tous.
Fondateur et organisateur des Trophées de l'Accessibilité.

ÉDITO

5 années pour valoriser les initiatives et les réalisations exemplaires pour un accès de tous à tout. 5 années de bénévolat croissant au service de l'accessibilité pour les membres de l'association Accès pour tous que je tiens à remercier pour leur engagement pour défendre cette cause juste et égalitaire pour tous et permettre ainsi un nouveau regard de nos concitoyens sur notre société et un vrai retour d'expériences de ceux qui ont fait de l'accessibilité, un réel projet, une réalité au niveau de nos territoires, développant ainsi le Vivre ensemble. Les Trophées de

l'Accessibilité ont évolué depuis leur création en 2010, ils sont devenus au fil du temps, une vraie reconnaissance pour les lauréats primés, au niveau des territoires, mais aussi au-delà de nos frontières. Oui, l'accessibilité, c'est bien un choix de société qui répond aux besoins de tous. Il est donc important de se mobiliser pour faire que l'accessibilité, vecteur de progrès, avance vite maintenant, avec le confort d'usage et le bon sens attendu par tous et pour tous.

Les lauréats primés nous montrent que c'est possible, que l'accessibilité est une vraie valeur de développe-

ment : humaine, sociale, sociétale, égalitaire mais aussi économique. Alors pourquoi attendre 9 ans de plus ?

Mobilisons-nous tous, la France en est capable, pour que l'accessibilité universelle généralisée devienne réalité, selon les objectifs prévus par la loi de 2005, dans les 3 ans à venir. Tout le monde y sera gagnant. Les Ad'AP sont un formidable outil pour arriver à cette échéance de 3 ans, à condition d'être réellement suivis. Il ne faudrait pas que les Ad'AP reproduisent les erreurs du passé que nous avons connus avec les diagnostics d'accessibilité et le «Plan de mise en accessibilité de la voirie et des aménagements des espaces publics - PAVE». Combien d'attestations d'accessibilité ont été déposées en mairie et en préfecture à la date

échéance du 1^{er} mars 2015 ? Il faut espérer qu'une cartographie départementale sérieuse soit prochainement établie et publiée ?

En attendant, nous renouvelons nos plus vives félicitations aux nommés et aux lauréats, ainsi que nos remerciements aux partenaires associatifs, industriels, institutionnels, médias, qui soutiennent nos actions et les trophées de l'Accessibilité, car c'est avec vous et grâce à vous que nous pouvons ensemble nous mobiliser et faire avancer les bonnes pratiques à suivre par tous et pour tous.


Capgemini
CONSULTING. TECHNOLOGY. OUTSOURCING


SOGETI

Ici, on ouvre
la porte à
tous les talents

Contact : missionhandicap.fr@capgemini.com



Un autre regard sur le handicap

People matter, results count.

Catherine BACHELIER

Présidente du Comité de pilotage et scientifique des Trophees de l'accessibilité.

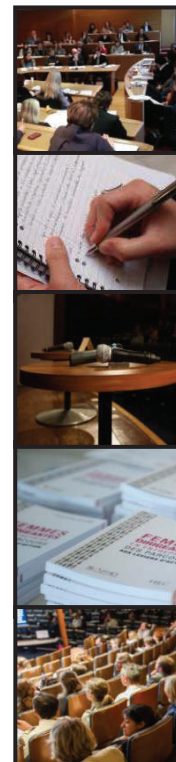


Évolution de l'Accessibilité en France

La promulgation de la loi de 1975 a constitué pour toutes les personnes à mobilité réduite un formidable espoir d'intégration dans la société française. Cette loi fondatrice n'était malheureusement pas assortie de contrôles efficaces et l'adoption de la loi de 2005 devait mettre fin à cette lacune et devenir un vecteur incontournable pour la mise en accessibilité des transports, du cadre bâti, de la voirie, des services, etc... dans un délai de 10 ans. Cela faisait entrevoir aux

personnes handicapées, comme à l'ensemble de la population un jour ou l'autre touchée par une diminution de mobilité due à l'âge, à un état de santé détérioré définitivement ou provisoirement, aux personnes accompagnées d'enfants ou de bagages encombrants..., que les termes « d'égalité des droits et des chances, de participation et de citoyenneté » puissent s'appliquer à l'ensemble des citoyens. Le délai de 10 ans, qui semblait réaliste, n'a pas été respecté notamment en ce qui concerne les établisse-

ments recevant du public. Aussi dans le but de s'assurer de la mise en accessibilité de ces bâtiments, condition essentielle d'une véritable autonomie pour tous, une ordonnance en date du 26 septembre 2014 a créé les Ad'ap (Agendas d'accessibilité programmée) afin que l'accessibilité soit effective dans un délai de 3 à 9 ans. Nous ne pouvons que souhaiter que ce nouveau délai soit réellement respecté et que, près de 50 ans après le premier texte instaurant l'obligation d'accessibilité, la réalité rejoigne la fiction. Nous devons tous être extrêmement vigilants pour qu'enfin la France soit accueillante pour tous sans discrimination.



Rejoignez une plateforme d'échanges sur la diversité

Créée en 2007, l'Association Française des Managers de la Diversité (AFMD) se mobilise pour que les organisations intègrent la diversité dans leurs pratiques managériales. Elle propose à ses membres (entreprises, administrations, associations, grandes écoles et universités...) des pistes d'action en s'appuyant sur les retours d'expériences des entreprises adhérentes, dans une logique de coproduction, et en collaboration avec le monde académique. Riche de 120 membres, l'AFMD noue également de nombreux partenariats et s'impose comme une interface de référence avec le monde institutionnel et politique.

www.afmd.fr

Le CONSEIL DÉPARTEMENTAL DU BAS-RHIN
ENGAGÉ DANS LA SILVER ÉCONOMIE

➤ silvareconomie.bas-rhin.fr

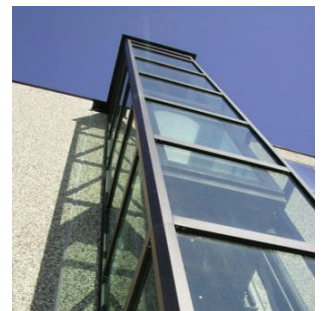
Le site de référence de l'autonomie à domicile en Alsace



www.bas-rhin.fr

Spécialistes de l'accessibilité,
nous offrons de nombreuses
solutions pour la mise en
conformité des commerces et ERP.

- Rampes rabattables, escamotables
- Rampes amovibles (automatiques ou manuelles)
- Signalétique
- Elevateurs
- Borne d'appel



Imaginé et fabriqué en France
Installation possible sur toute la France

Avec les Trophées de l'Accessibilité, depuis 5 ans l'association Accès pour tous et ses nombreux partenaires, valorisent les initiatives et les réalisations exemplaires prises dans notre société pour un accès de tous à tout.

Trophées de l'Accessibilité 2011

Gilbert MONTAGNÉ



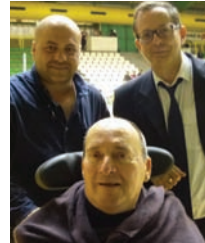
« L'accessibilité n'est pas une contrainte, c'est un devoir. L'accessibilité c'est vraiment de faire grandir un pays. »

Gérard MASSON



« Il reste encore beaucoup de choses à faire, si on a pris du retard, il faut quand même dire, que l'on a avancé aussi au grand galop. »

Philippe
POZZO DI BORGO



« Intouchable, près de 25 millions de spectateurs l'ont vu à travers le monde à ce jour, il a certainement fait changer le regard des gens sur le handicap, mais ça ne suffit pas. J'ai reçu des quantités de mails de personnes en fauteuil qui n'ont pas pu accéder à la salle de cinéma, certains se sont même fait éjecter par le gérant, sans parler des quantités de gens qui n'ont pas pu arriver au cinéma parce qu'il n'y avait pas de transports adaptés. Les nommés et les lauréats vont faire avancer les lignes. »

empêchent qu'il y ait une véritable accessibilité, qui permettent que ces trois valeurs soient respectées et notamment l'Égalité. Je sais que depuis la loi du 11 février 2005 cela évolue, mais ce n'est pas encore assez. Il faut savoir qu'on ne choisi pas son handicap. »

INDRA



« Le handicap nous concerne tous. Si on n'est pas handicapé de notre naissance, le handicap peut exister parmi notre famille, nos enfants, nos amis et cela peut nous arriver aussi à nous. Bravo pour ce que vous faites. »

Trophées de l'Accessibilité 2012

Philippe CROIZON



« Quelqu'un disait un jour j'ai un rêve ; C'est vrai qu'aujourd'hui encore en France les personnes en situation de handicap se posent la question : est-ce que je peux aller faire les courses ? Est ce que je peux aller à la banque ? Et le rêve c'est qu'un jour la personne en situation de handicap se dise : je peux aller faire les courses, je vais à la banque... »

Professeur
Alain FRANCO



« Liberté, Égalité, Fraternité, tout cela ce soir se décline dans un grande ambiance de solidarité. Je voudrais avoir un regard particulier pour les plus vieux d'entre nous qui vont acquérir leur handicap très tardivement, mais entrer tard dans le handicap, c'est parfois très difficile, et il faut beaucoup de courage. »

Sophie VOUZELAUD



« En France il a des valeurs dans la République qui sont liberté, égalité, fraternité. Par rapport au handicap comment vaincre ces problèmes qui

Karim ALBERT KOOK



« Je suis très honoré et très touché par cet événement, dans ce magnifique concept qui dépasse le handicap. »

Trophées de l'Accessibilité 2013

Roselyne BACHELOT-NARQUIN, Ministre de la cohésion sociale et des solidarités :



« Une cité accessible, c'est une cité ouverte à tous, à chacun. Une société à visage humain et nous voulons que la société soit plus solidaire, plus humaine. Il faut donc saluer les efforts de toutes celles et de tous ceux qui s'engagent à rendre la cité plus humaine, et qui s'y engagent avec détermination. Ces Trophées de l'Accessibilité sont une très bonne idée. Gratitude aux organisateurs, gratitude et hommage aux lauréats nombreux, qui ont su développer l'originalité, l'innovation pour que chacun puisse trouver sa place dans notre société. L'échéance de 2015 doit être respectée, parce que l'accessibilité c'est ce qui rend la vie plus belle et meilleure, pas seulement pour les personnes handicapées mais évidemment pour chacun d'entre nous. »

George PAU-LANGEVIN,
Ministre déléguée chargée de la réussite éducative :



« Je suis vraiment heureuse d'être avec vous ce soir et de voir primé ce très beau lycée. Comme on le voit dans ce lycée, faire vivre ensemble à la fois les enfants qui sont porteurs d'un handicap et les autres, c'est un enrichissement pour tout le monde. »

Claude DUVAL,
Président de l'association
Notre Village :




On veille à ce que l'accessibilité et l'intégration soient des actions transversales, on essaie de construire un art de vivre sur nos territoires, quelles que soient leurs taille, et c'est possible.

Sir Philippe CRAVEN,
Président du Comité International Paralympique :



« Ce que Londres a fait pour les Jeux, c'est vraiment incroyable. Comment ont-ils fait ? Ils ont commencé avec un esprit au démarrage : ne pas penser, on doit faire cela pour les personnes handicapées, mais on doit faire l'accessibilité pour tout le monde, et quand on démarre comme cela, on arrive à d'excellents résultats. »



FRANCE
SILVER ÉCO

ACTEUR DE LA SILVER ÉCO
ÉCONOMIE ET EMPLOI

s'engage pour l'emploi

LA PRIME

SILVER[®]

BOOST

EMPLOI

Vous êtes une start-up du domaine de la domotique, du maintien à domicile, vous êtes un acteur de la santé et du social (établissement santé, association...) ou votre entreprise s'inscrit dans la filière de la Silver économie.
Vous venez de recruter un CDI ou un CDD de +6 mois, à temps plein.

Connectez-vous sur
silverboostemploi.fr

5 000 €
par emploi
créé!

Rejoignez l'association Accès pour tous en tant que bénévoles
accesptous@gmail.com

Rejoignez les collèges de l'association Accès pour tous et participez à nos travaux.

Experts, associations, industriels, institutions, personnes qualifiées, ...
president@accespourtous.org

Adhérez à l'association Accès pour tous
Téléchargez le formulaire d'adhésion
www.accespourtous.org

Trophées de l'Accessibilité 2014

SEGOLENE NEUVILLE,
Secrétaire d'Etat
chargée des personnes
handicapées et de la
lutte contre l'exclusion



« Je compte sur vous pour porter ce message positif, parce que c'est vous qui le portez le mieux avec ces Trophées. Vraiment l'accessibilité, c'est l'avenir et c'est cela qui à la fois nous rendra, quand tout sera accessible pour tous, encore plus fiers d'appliquer finalement, les principes républicains auxquels nous sommes très att-

chés. Liberté de se déplacer, égalité pour tous, et fraternité, et c'est cela qui fera aussi que notre pays sera plus moderne et plus attractif, et je pense que c'est à nous tous d'aller porter ce message. »

**Edouard BRAINE, ancien
Ambassadeur**



« La France a des années de retard sur ses grands voisins en matière d'accessibilité. Bien sûr il faut s'indigner, mais je suis ici pour vous appeler à l'espérance,

ce n'est pas l'État qui va résoudre le problème par un coup de baguette magique, c'est à l'ensemble de la société de prendre en charge ce sujet. »

**S.A.R le Prince Sixte-
Henri de BOURBON
PARME**



« Préparer, faciliter, insister pour que ceux qui ont des problèmes puissent réussir à vivre en autonomie, en liberté, avec véritablement l'indépendance de l'égalité réelle et authentique. »

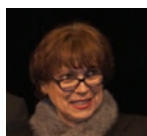
**Général de Division
Georges LEBEL**



« je veux être le modeste témoin d'environ 1 milliard de camarades, qui dans l'exercice de leur mission au service de la paix ont laissé soit leur vie soit une partie d'eux même. Je veux saluer aussi tout ceux qui se dévouent, à la fois les camarades dans l'institution, je pense aux Invalides, mais aussi à toutes les associations qui militent pour permettre à nos camarades d'avoir cette accessibilité, ce retour à la vie. »

TÉMOIGNAGES

Marie PROST-COLETTA
Déléguée ministérielle à l'accessibilité, Ministère de l'Écologie, du Développement durable et de l'Énergie, Ministère du Logement, de l'Égalité des territoires et de la Ruralité



« Dès les premiers Trophées de l'Accessibilité, j'étais présente. Cela fait 5 ans, que nous voye-

ensemble pour une accessibilité meilleure. Les projets sont de plus en plus beaux, mais il faut saluer l'enthousiasme des organisateurs, leur professionnalisme et leur capacité à emmener de plus en plus de gens, pour nous montrer que toute la société s'ouvre à tous. On a besoin des Trophées de l'Accessibilité, pour découvrir les réalisations et les personnes qui ont fait de l'acces-

sibilité un exemple, leur montrer la reconnaissance de la société, c'est important ces trophées. D'année en année on a de plus en plus de structures qui supportent ce qui est fait par l'équipe de Xavier GALLIN. Il faut que les Trophées continuent à vivre et surtout qu'on continue à aborder tous les secteurs de la vie et qu'on le fasse dans une continuité et une chaleur humaine, car c'est

bien pour l'homme qu'on fait tout cela. »

Pascal TRÉGAN,
animateur de l'architecture et du patrimoine, responsable du château de Sainte-Suzanne/CIAP

Le CIAP du château de Sainte-Suzanne s'est vu décerner le Trophée de l'Accessibilité dans la catégorie E.R.P. le 11 février 2013 à l'occasion d'une soirée très enrichissante

La RADIO

de la différence

contre l'indifférence


 VIVRE
93.9fm

Vivre FM est accessible 24h/24
sur www.vivrefm.com
et de 5h30 à 17h30 sur 93.9
à Paris et Ile-de-France

+ de
CONSEILS
Pour vous aider
au quotidien

+ d'aides pour
L'EMPLOI
des personnes handicapées

+ de temps de
PAROLE
Pour les personnes handicapées
les aidants et les personnes âgées

SOUTENEZ VIVRE FM
et bénéficiez d'une
réduction d'impôt

Vous pouvez déduire de vos impôts 66% de vos dons
dans la limite de 20% de vos revenus.

Nom :

Prénom :

Adresse :

.....

Montant de votre don :€

Merci de renvoyer ce bulletin accompagné de votre règlement à
Vivre FM - ANPHI 16 rue de Courcelles 75008 PARIS

en termes de découvertes
d'expériences multiples et
de rencontres.

Le CIAP poursuit sa dé-
marche en faveur de l'ac-
cès pour tous à la culture
et au patrimoine. Outre
des améliorations en ma-
tière d'accessibilité du ca-
dre bâti, nous avons réali-
sé de nombreuses actions
de médiation à destina-
tion des publics porteurs
de handicaps : visites mul-
ti-sensorielles, ateliers de
découverte de la faune et
de la flore à destination
des publics déficients in-
tellectuels...

Ces actions s'appuient en-
tre autres sur l'utilisation
de supports spécifique-
ment conçus pour l'occa-
sion : maquettes tactiles,
documents thermogon-
flés, reproductions d'ob-
jets archéologiques pour
approche tactile...

Anne-Laure CRONIER,
médiatrice culturelle,
Musée du château de
Mayenne

Une soirée très bien or-
ganisée. J'ai trouvé que la
cérémonie était vivante et
accessible à tous. Il était
également intéressant de
faire le point sur le handi-
cap et des avancées des
structures à ce niveau. A la
suite de cette cérémonie,
j'ai trouvé que le cocktail
a permis de discuter et
d'échanger avec d'autres
structures et acteurs du
handicap en France.

Depuis notre Trophée de
l'Accessibilité, nous avons

mis en place une nouvelle
exposition temporaire (no-
vembre 2014-septembre
2015). Nous avons pensé
cette exposition pour
qu'elle soit réellement ac-
cessible à tous.

Par ailleurs, nous nous
sommes équipés de ta-
blettes tactiles que nous
avons équipées de ver-
sions adaptées.

Nous avons également
revu l'accessibilité au mu-
sée avec la pose d'une si-
gnalétique adaptée à l'in-
térieur du site.

Régis BRAULT,
commission accessibilité
Au Foin De La Rue

Les Trophées de l'Accessi-
bilité ont été un moment
important pour l'associa-
tion. A la fois instant de
reconnaissance du travail
effectué par l'équipe béné-
vole d'Au Foin De La Rue
et également soirée riche
en contacts, émulations et
réseaux. Se trouver avec
tant de porteurs de pro-
jets permet d'enrichir no-
tre raisonnement vis à vis
de l'Accès pour tous.

Dès l'édition de juillet
nous avons constaté une
affluence nouvelle et des
personnes rassurées de
venir à notre festival, le
trophée agissant un peu
comme un « label ».

Le trophée est une récom-
pense mais également une
« pression » supplémen-
taire ! Il nous faut confir-
mer et améliorer notre po-
litique d'Accès pour tous à
la culture et cette année

nos dispositifs d'accueil se voient enrichis d'une application Smartphone permettant la mise à disposition de vidéos chants signés et d'accès aux textes des artistes programmés en live.

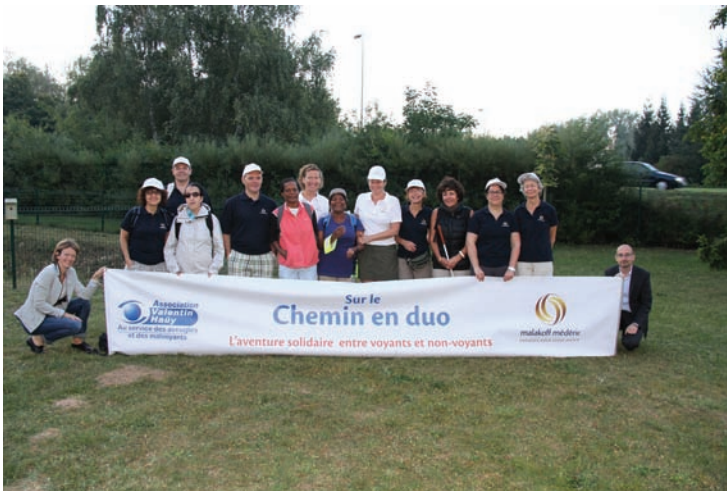
Marie Pierre PLANTAZ
Présidente Les habilleuses

« Une belle soirée très agréable. J'ai particulièrement apprécié le discours en langue des signes, les rencontres de qualité (politiciens, personnes han-

dicapées connues, humoristes..) et l'intérêt pour la découverte des projets. Lauréates, nous étions reconnues lors du buffet où les gens se côtoyaient dans un bon esprit. Cette soirée nous a permis de faire des rencontres et des

projets devraient aboutir dans l'année. Depuis les Trophees de l'Accessibilité, nous avons pris un véritable tournant en ouvrant nos portes aux hommes, nous allons probablement aussi travailler davantage avec les seniors. »

Des actions pour le Vivre ensemble



L'éblouissement sur le Chemin de Compostelle

Pour les 125 ans de l'association Valentin HAÛY, en septembre dernier, l'AVH a proposé aux personnes déficientes visuelles de participer à un nouveau défi physique : une semaine de marche en duo sur le Chemin de Compostelle. Il ne s'agissait pas seulement d'accomplir, comme ce fut le cas pendant des siècles, un pèlerinage vers le tombeau de l'Apôtre mais de vivre une vraie aventure, un dépassement de soi dans une ambiance conviviale sur un chemin riche en histoire.

C'est depuis la ville de Tours (un des quatre chemins français) que nous avons rejoint Poitiers, en traversant 13 communes où nous avons reçu un accueil enthousiaste et chaleureux.

« L'éblouissement sur le Chemin de Compostelle se vit et se partage : le raconter ne peut qu'en apporter quelques reflets.

125 km de Tours à Poitiers, 125 participants pour les 125 ans de l'association Valentin Haüy en 6 jours de marche. Ces chiffres ne sont que la partie quantifiable de cette aventure. Pour réaliser cette aventure nous nous sommes associés avec des guides locaux bénévoles d'associations jacquaires qui nous ont accompagnés tout au long du chemin.

Un enrichissement pour tous les participants

« Si nous les voyants, nous vous avons montré la route, vous, les aveugles, vous nous avez montré la voie. »

« Si j'ai conservé mes lunettes, ce fut aussi pour cacher mon émotion devant ce bouleversant désir de vivre plus fort et d'aller plus loin qui semblait animer chaque participant. Oui, le chemin nous a tous pris »

« Nous avons tous avancé sur ce chemin ; nos points de vue se sont élevés, loin du « bruit et de la fureur » du monde. La solida-

rité, le partage et la fraternité ont prévalu sur l'égoïsme pour permettre à des déficients visuels de vivre cette formidable expérience et nous nous quittons, grandis, avec l'envie de poursuivre. »

A Versailles, sport et culture s'unissent spontanément !

Toujours dans un esprit de mixité non-voyante et voyante, l'Association Valentin Haüy organise le Samedi 13 Juin en partenariat avec le Château de Versailles le 4^e Triathlon National en Duo.

Les épreuves sportives de la

matinée : course à pied 3,6 km, tandem 8,5 km et canoë kayak 1,5 km. L'après-midi des visites tactiles du Château ainsi que du Potager du Roi seront organisées.

Ces manifestations que l'Association Valentin HAÛY organise tout au long de l'année montrent le dynamisme de notre association et l'envie de vrais moments d'échange et de partage.

Olivier DE LA JOUSSELINEIRE
Administrateur de l'Association Valentin Haüy



► Vous souhaitez adapter votre habitat en toute confiance...

www.travaux-accessibilite.lebatiment.fr

Pour plus de confort et d'autonomie !

ENSEMBLE, ACCOMPAGNONS VOTRE PROJET POUR UNE ADAPTATION RÉUSSIE !

En visite à Paris Île-de-France ?

Découvrez les établissements culturels et touristiques accessibles sur accessible.net : musées, châteaux, hôtels, restaurants, offices de tourisme, théâtres... l'offre est riche, variée et de qualité !

Familles avec jeunes enfants, visiteurs en situation de handicap... chacun peut s'informer sur les lieux qui lui sont le plus adaptés.



2011



2012



La Nouvelle Maison de l'Alsace plus accessible



Après quarante ans d'activité, la Maison de l'Alsace fait peau neuve afin de mieux vous accueillir, dans des installations entièrement accessibles aux personnes à mobilité réduite.

Rendez-vous à la rentrée 2015 au 39, avenue des Champs-Élysées !

Pendant les travaux, la Maison de l'Alsace poursuit ses activités au 21, rue de Marignan, Paris 8^{ème}

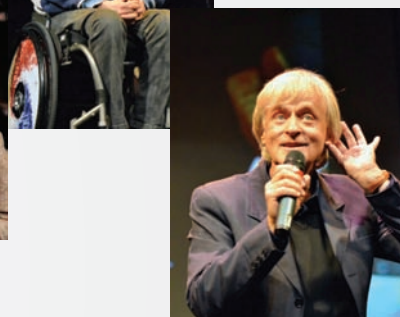
MAISON DE L'ALSACE 
CHAMPS-ÉLYSÉES • PARIS

39, av. des Champs-Élysées • 75008 Paris
Tél. 01 53 83 10 00 • Fax 01 45 63 84 08
www.maison-alsace.com



5 ans des Trophées de l'Accessibilité L'ALBUM

2013



2014



Paris s'engage pour 200 lieux accessibles chaque année

Anne Hidalgo, Maire de Paris, et Bernard Jomier, adjoint à la Maire, ont annoncé au Conseil de Paris leur volonté d'accélérer la mise en accessibilité des équipements et de l'espace public : 200 opérations seront réalisées chaque année.

Rendre accessible l'espace public et les équipements municipaux aux personnes en situation de handicap est un enjeu essentiel de la mandature. Paris compte près de 2 300 établissements recevant du public. Près de 400 ont déjà été rendus accessibles, conformément à la loi du 11 février 2005 « pour l'égalité des droits et des chances, la participation et la citoyenneté des personnes handicapées. » L'Exécutif parisien s'engage aujourd'hui à produire ses agendas d'accessibilité programmée (Ad'AP) pour fin septembre

2015. Ils serviront de guide pour la réalisation de 200 nouvelles opérations de mise en accessibilité par an jusqu'en 2024.

Il travaillera pour cela dans une logique de continuité de la chaîne de déplacement, traitant à la fois les installations et établissements ouverts au public (bâtiments, espaces verts, etc) mais aussi l'espace public.

La programmation des travaux se fondera sur la concertation des Parisiens. La Ville s'appuiera sur la vitalité de la démocratie locale parisienne pour impliquer les habitants de chaque arrondissement, qu'ils soient usagers valides ou en situation de handicap. Leur contribution, appuyée par une Assistance à Maîtrise d'Ouvrage (AMO) votée par le Conseil de Paris, permettra de définir les mises en accessibilité prioritaires.

Abonnez-vous

être
Handicap Information

Le magazine pour l'emploi et l'inclusion sociale

Nouveau!

Tous les articles consultables sur votre tablette et votre smartphone avec des bonus vidéo, audio... et des outils de mise en accessibilité

“ Un vecteur multimédia de communication et de sensibilisation efficace pour tous les professionnels de l'emploi, de la santé au travail et de la diversité. Une source d'information riche, pratique et agréable pour les personnes handicapées, leurs proches et leurs aidants. ”

Tél. 01 40 68 07 04

www.etrehandicap.com

Déjeuner débat au Sénat sur le thème de l'accessibilité des établissements d'enseignement

Le mercredi 8 avril 2015 l'Association Accès pour tous, en collaboration étroite avec Caroline Cayeux, Sénateur de l'Oise et Maire de Beauvais, et la participation de Jean-Marie Schléret, Président de l'Observatoire National de la Sécurité et de l'Accessibilité des Etablissements d'Enseignement, a organisé au Sénat un déjeuner débat sur le thème de l'accessibilité des établissements d'enseignement avec comme base de réflexion le rapport annuel de l'Observatoire. Ce rapport précise notamment, suite à une enquête auprès des directeurs d'école, (enquête qui a enregistré en 3 semaine 15 000 réponses, ce qui montre bien l'intérêt de ces responsables à l'accueil des élèves han-

dicapés), que « 25% des écoles construites après 2008, ne sont pas accessibles selon les règles d'accessibilité en vigueur ».

A cette rencontre participaient des sénateurs ainsi que des invités concernés par la question.

Il est ressorti des débats certains points essentiels :

- un des freins importants à la mise en accessibilité est bien entendu les ressources financières limitées des communes.
- il conviendrait de réfléchir à la base de la réglementation en matière d'accessibilité et de substituer des obligations de moyens à des obligations de résultats ce qui permettrait de prendre en compte les progrès technologiques et de privilégier l'innovation et l'inventivité. En la matière il serait intéressant

d'étudier ce qui a été mis en place au Royaume-Uni.

- prendre conscience que l'ordonnance de cet automne, non encore ratifiée, constitue un danger pour la réalisation de l'accessibilité et peut devenir un outil pour éviter de se mettre en conformité.

- changer les mentalités afin que l'accessibilité soit enfin considérée comme une qualité d'usage pour l'ensemble des citoyens et non plus comme des mesures catégorielles pour une partie limitée de la population.

L'association « Accès pour tous » envisage d'organiser régulièrement des déjeuners débats sur des sujets particulièrement sensibles en matière d'accessibilité.

Accessibilité et vie de château

Le handicap n'est pas incompatible avec la vie de château ». Les rives de Loire sont accessibles, profitons-en pour promouvoir le tourisme pour tous. C'est le slogan de l'association Santiago Accessible, lors de son raid en faveur de l'accessibilité qui s'est déroulé du 1^{er} au 7 mai. 10 pilotes et non des moindres à bord de Mobile Dream ont relevé ce nouveau défi entre Saint-Florent-le-Vieil et Blois en passant par Angers, Saumur et Chambord.

www.santiagoaccessible.fr



Droits des personnes handicapées : intervention du Défenseur des droits

Le Défenseur des droits relance le comité de suivi de la Convention internationale relative aux droits des personnes handicapées

Réuni le 20 avril 2015, sous la présidence du Défenseur des droits, Jacques Toubon, le comité de suivi de la CIDPH a défini ses axes de travail prioritaires dans le cadre de la promotion et du suivi de la convention. Il a notamment été décidé :

- de lancer des actions d'information auprès des acteurs en charge de l'application de la convention (professionnels du droit, administrations, collectivités territoriales...);
- de poursuivre l'étude juridique engagée en 2014 sur l'effet direct des stipulations de la convention;
- d'engager des travaux sur les thématiques suivantes,

l'élaboration d'outils de promotion de la convention à partir d'une approche par les droits de l'homme ; l'accessibilité et la conception universelle des biens et services, notamment numériques ; la capacité juridique des personnes handicapées ;

- de faire le point sur le dispositif national de recherche, information statistique, études et évaluations, sur la situation des personnes handicapées.

Le comité de suivi se montrera particulièrement vigilant sur la mise en œuvre des agendas d'accessibilité programmée (Ad'AP), l'accès des enfants handicapés aux activités périscolaires, la situation des personnes handicapées dans les Outre-Mer et les violences subies par les femmes handicapées.

Prathic-ERP : une base de données des produits accessibles

La Délégation Ministérielle à l'Accessibilité, le Centre d'Information et de Conseils en Aides Techniques (CEP-CICAT) et le Centre Scientifique et Technique du Bâtiment (CSTB) ont conçu le site PRATHIC-ERP qui référence des produits répondant aux besoins des personnes handicapées dans les Établissements Recevant du Public (ERP).

Au travers d'une recherche dans une arborescence de produits ou par mots-clés, ce site permet aux exploitants de tout type d'ERP et au grand public de :

- Connaître, au travers de fiches descriptives et de photos, les produits et solutions

répondant aux critères d'accessibilité ou à une mesure de dérogation.

- accéder à des informations approfondies sur les produits : notices techniques, guides d'utilisation ou de maintenance...

- identifier les réseaux de distribution, les centrales d'achats et les points de vente où les produits référencés sont disponibles ou en démonstration et disposer des informations de contact (lieux de vente, coordonnées téléphoniques, courriels...).

Les produits publiés sur PRATHIC-ERP ont été validés par un comité de publication.
www.prathic-erp.fr

Handibooking.com

Créé il y a un an, la première plateforme d'informations et de réservations d'offres adaptées aux personnes en situation de handicap poursuit son développement en France et à l'étranger.

Réservation en ligne de votre hébergement, mais aussi informations de proximité pour un séjour accessible.

www.handibooking.com



Le Collectif pour une France accessible demande aux Sénateurs de s'engager pour l'accessibilité !

Le Collectif pour une France accessible a interpellé, par courrier, les Sénateurs sur la nécessité d'amender l'ordonnance relative à l'accessibilité, examinée par la commission des Affaires sociales du Sénat le 20 mai. Le collectif invite les Sénateurs à se mobiliser pour l'accessibilité universelle en ne ratifiant pas l'ordonnance en l'état, mais en y intégrant des modifications fondamentales permettant de construire une France accessible à tous. Cette ordonnance décons-

truit bon nombre des objectifs initiaux de la loi de 2005, puisqu'elle exonère la majorité des établissements recevant du public (ERP) et des transports publics ordinaires d'une mise en accessibilité. En introduisant trois nouveaux motifs de dérogations, sans justifications techniques ou économiques, ce texte est un retour en arrière de plus de 40 ans !

L'ensemble des dispositions de cette ordonnance et de ses textes d'application prouvent l'absence de volonté réelle et sé-

rieuse de respecter les principes d'accessibilité universelle.

Le collectif demande également au Gouvernement de suspendre la mise en œuvre de cette ordonnance, tant que le Parlement ne l'aura pas amendée en profondeur.

Une Journée nationale d'actions est prévue le mercredi 27 mai 2015.

<http://collectifpourunefranceaccessible.blogspot.fr>

1^{ère} enquête sur l'accessibilité des écoles : Pas accessible ! 25 % des écoles construites après 2008 ne sont pas accessibles

L'école pour tous, un des principes de la République. Encore faut-il pouvoir y accéder et que l'école soit accessible à tous comme le veulent les fondements de l'école pour tous ! Un bâtiment d'enseignement scolaire (maternelle, école primaire, collège et lycée) est considéré comme accessible dès lors qu'il permet aux élèves handicapés, de circuler, d'accéder aux locaux et aux équipements, de se repérer, de communiquer et de bénéficier de l'éducation dispensée par l'école avec la plus grande autonomie possible. Pourtant cela ne semble pas être le cas. L'Observatoire national de la sécurité et de l'accessibilité des établissements d'enseignement a rendu en Mars son rapport avec la première étude nationale sur l'accessibilité des écoles. Un si-

gnal d'alarme ! Qui montre que l'accessibilité à l'école, ce n'est pas vraiment le cas en 2015. Alors à qui la faute ? On ne peut que s'interroger sur cette non-accessibilité de nos établissements scolaires. Pourtant les règles de la construction sont soumises au respect des textes réglementaires et aux différentes étapes de vérification et de

contrôle, y compris sur les règles de conformité en matière d'accessibilité à la réception de l'ouvrage.

L'accessibilité à l'école ? Une vraie question de société. Faut-il que nos responsables retournent sur les bancs de l'école pour apprendre ce qu'est l'accessibilité et l'égalité pour tous ?

Cette étude montre que pour les établissements construits après 2008 :

- 40% des écoles ayant des étages n'ont pas d'escaliers permettant de circuler sans aide en toute sécurité.
- 14% n'ont pas de couloirs praticables pour cheminer en toute autonomie.
- 18% déclarent ne pas avoir de sanitaires accessibles ;
- 27% déclarent que les locaux de restauration ne sont pas accessibles.
- 6% déclarent n'avoir aucune salle de classe accessible.

Accessibilité : Les outils du Comité régional du Tourisme Paris Ile-de-France

Le Comité régional du Tourisme, par son action auprès des acteurs du Tourisme et des visiteurs, assure la promotion et le développement de la destination Paris Ile-de-France. Il met en place les ressources, les outils, l'accompagnement et le réseau permettant aux professionnels du tourisme francilien de développer et de distribuer une offre qualitative, innovante et adaptée.

Il plébiscite et envisage l'accessibilité comme l'opportunité d'assurer un accueil de qualité dans les lieux touristiques sous l'angle de la conception universelle qui offre un confort d'usage adapté à tous les publics : familles, jeunes, seniors, touristes avec bagages, personnes handicapées...

Il se mobilise et poursuit sa politique de qualité de l'accueil des publics à besoins spécifiques en

soutenant les professionnels franciliens du tourisme dans leur projet de mise en place d'offres adaptées.

Le Comité Régional du Tourisme Paris-Ile-de-France développe un certain nombre de dispositifs et d'outils qui assurent la visibilité de l'offre accessible et qui œuvrent activement à cette dynamique régionale :

- un partenariat fort avec accessible.net, annuaire en ligne des établissements accessibles aux personnes à besoins spécifiques ;
- un accompagnement personnalisé des professionnels du secteur quant à la mise en accessibilité de leurs établissements touristiques ;
- un programme de formation adapté aux besoins des professionnels ;
- des outils pratiques : cahiers et fiches pratiques qui présentent les divers aménagements et at-

titudes d'accueil pour garantir un accueil totalement adapté de tous les publics, un annuaire qualifié de fournisseurs, une base de données de prospects, une veille mensuelle sur l'accessibilité, un agenda des événements accessibles, une vidéo sur la conception universelle...

<http://pro.visitparisregion.com> (rubrique « optimisation de vos prestations/accessibilité »).
Pour contacter l'équipe accessibilité : accessibilite@visitparisregion.com



Changer le regard sur le handicap et moderniser la vision du handicap !

Vous connaissez l'engouement de notre société pour les tatouages, Alors pourquoi pas-vous ?

Une jeune startup U-EXIST repousse les frontières du handicap. Créativité et technologie pour valoriser les différences et moderniser la vision du handicap. Comme pour les vêtements, la prothèse a désormais sa mode et ses saisons.

Un catalogue en ligne vous propose des motifs à découvrir pour customiser vos prothèses. Les clients apprécient, on compte même parmi eux des athlètes handisports médaillés aux derniers Jeux paralympiques de Londres.

www.u-exist.com

Les lauréats des Trophees de l'Accessibilité des Régions 2015 au Mondial du Tourisme

Invités à présenter leurs offres accessibles à tous, les lauréats des Trophees de l'Accessibilité des Régions 2015 dans les catégories Tourisme et Handicap ont été invités sur le Stand Trophees de l'accessibilité par l'Association Tourisme et Handicaps et le Mondial du Tourisme, partenaires des Trophees de l'Accessibilité.

Ils reçoivent leurs distinctions au Mondial du Tourisme.

Le Vendredi 20 Mars 2015 sur le Mondial du Tourisme les 9

lauréats Régionaux des catégories Tourisme et handicap et Tourisme et Handicap Petites structures touristiques ont reçu leur Trophée de l'accessibilité des Régions 2015.



Trophée de l'Accessibilité des Régions 2015 réception à l'Hôtel de Ville d'Amiens

A l'initiative de Madame la MAIRE de la ville d'Amiens, Brigitte FOURÉ, une réception a été donnée à l'Hôtel de Ville d'Amiens, en présence des élus et de nombreuses associations, pour féliciter le Lauréat pour la Région Nord-Est des Trophées de l'Accessibilité des Régions 2015 dans la catégorie Accessibilité, Diversité & Vivre ensemble : l'aéroclub de Picardie Amiens Métropole et la Ville d'Amiens pour la 9^{ème} édition HANDIVOL. A cette occasion l'aéroclub de Picardie Amiens Métropole et la Ville d'Amiens ont reçu leur Trophée de l'Accessibilité des Régions 2015 qui leur a été remis par Xavier GALLIN, Président de l'association Accès pour tous et Stéphanie XEUXET, Directrice Générale de l'associa-

tion Action Handicap France et membre du Comité scientifique des Trophées de l'Accessibilité. Xavier GALLIN lors de son allocution a rappelé l'importance de l'accessibilité universelle au niveau des territoires et félicité chaleureusement l'action primée.

HANDIVOL 2015 fêtera ses 10 ans cette année. Rendez-vous à l'aéroclub de Picardie Amiens Métropole à GLISY les 11, 12 et 13 Septembre 2015.



Produits accessibles à tous, produits universels

L'association Accès pour tous a organisé dans le Cadre du Salon Autonomie – En toute liberté, à Strasbourg le 13 avril dernier, une conférence débat sur le thème : produits accessibles à tous, produits universels, animée par Xavier GALLIN, président d'Accès pour tous. Les participants à cette table : Catherine BACHELIER, présidente du Comité Stratégique Accès pour tous, Déléguée ministérielle à l'accessibilité de 1999 à 2008, Brigitte RUEF, ergonomiste, « sécurité des produits grand public » USITO, Designer+, Monique MAI, Orange, Denis LEROY, Argos Service, André AUGST, CEP CICAT, Serge BRAGHIERI, Chêne Vert. Concevoir pour tous, ce n'est pas concevoir pour les personnes ayant des déficiences, c'est

viser à rendre les produits et services plus simples et plus faciles d'usage pour tous. La pratique nous montre que c'est souvent en cherchant à répondre à un besoin lié à une déficience que l'on facilite la vie de tous. Concevoir des produits pour tous, des produits universels, c'est certes permettre leurs usages par les personnes en situation de handicap, mais aussi un gage de facilité d'utilisation et de sécurité pour les personnes âgées, mais aussi des produits qui peuvent être utilisés par les enfants en toute sécurité.




**Association
Valentin
Haüy**
Au service des aveugles
et des malvoyants

Créer un monde Accessible

C'est permettre aux aveugles et aux malvoyants de vivre... tout simplement.

« Me déplacer sans risque, travailler, lire, faire du sport, partir en vacances, regarder un film, visiter un musée, surfer sur Internet... tout cela est à ma portée grâce au comité Valentin Haüy proche de chez moi. »

www.avh.asso.fr

Copyright - Cowsia / vadyndrobot / fotolia.com

si Paula et David profitent pleinement du très haut débit c'est grâce à Anne, chargée d'études chez Orange et en situation de handicap



Chez Orange, seules vos compétences font la différence. Nous recherchons des talents de tous horizons pour simplifier la vie digitale de nos clients partout dans le monde. Toutes nos offres sont accessibles aux personnes en situation de handicap.

[rendez-vous sur orange.jobs/handicap](https://orange.jobs/handicap)





Patrick GOHET, adjoint en charge de la lutte contre les discriminations et de la promotion de l'égalité, le Défenseur des Droits annoncera les lauréats lors de la 5^{ème} cérémonie des Trophées de l'Accessibilité 2015.



Le Parrain des 5^{ème} Trophées de l'Accessibilité 2015 :

Lucas GELBERG

Acteur, Lucas GELBERG joue le rôle de Quentin, dans le film La Famille Bélier, un succès du box-office avec plus de 7 millions d'entrées en salles.



Le Président du Jury national des Trophées de l'Accessibilité 2015

Chevalier de l'Ordre National de la Légion d'Honneur, Officier de l'Ordre National du Mérite, Chevalier dans l'Ordre des Palmes Académiques.

Mansour ZOBERI Sociologue de formation, Directeur de la Promotion de la Diversité et de la solidarité Groupe Casino, membre du Collège Lutte contre les discriminations du Défenseur des Droits, élu référent à la Diversité pour le réseau des chambres CCI France.

Le Groupe Casino est un exemple en matière de diversité et d'intégration des personnes handicapées. Le taux de personnes handicapées au sein du Groupe Casino est de 2014 de 13,02% pour l'année 2014.

INTRODUCTION : Open' INJAZZ aux 5^{ème} Trophées de l'Accessibilité 2015



Formé en 2007, l'orchestre Open' INJAZZ est un ensemble instrumental composé d'élèves et d'anciens élèves, ainsi que de professeurs de musique de l'Institut National des Jeunes Aveugles de Paris (INJA). Ce Big band est sous la direction d'Eric GESLAND (professeur de saxophone), assisté de Julien ZELELA (professeur de musique).

La force d'Open' INJAZZ réside avant tout dans le rassemblement de jeunes et des professeurs, afin de partager des moments uniques grâce à la musique. L'esprit avec lequel ils interprètent leurs morceaux ainsi que la passion qui les anime sur scène sont autant de plaisir transmis au public qui assiste à chacune de leurs représentations.

CERIB
Expertise concrète www.cerib.com

Mobilisé pour l'accessibilité des personnes handicapées à la voirie, le CERIB a publié deux documents

☞ Rendre la ville accessible à tous : contexte législatif, réglementaire et normatif

Ce document, fait la synthèse des exigences concernant l'accessibilité de la voirie et des aménagements publics ayant des impacts directs ou indirects sur les produits en béton.

☞ Pour la qualité des Bandes d'Éveil de Vigilance (BEV) en béton certifiées **NF**

*Ce document, destiné aux prescripteurs et aux entrepreneurs, a été conçu pour leur apporter une meilleure connaissance des garanties apportées par la marque **NF** afin qu'ils puissent réaliser des ouvrages de voirie conformes aux règles en vigueur.*

Trophée d'Honneur

Conseil départemental du Bas-Rhin (67)
Innovation pour l'Autonomie
L'Appart à part - La maison Adorha



L'innovation et l'autonomie pour tous, une réelle volonté du département du Bas-Rhin (67) : le département du Bas-Rhin a dès 2008, sous l'impulsion du Président du Conseil Départemental 67, M. le Sénateur Guy-Dominique KENNEL, initié une démarche globale « Innovation pour l'Autonomie » s'inscrivant dans le cadre d'une politique construite sur le long terme avec pour objectif de faire face aux défis du vieillissement et de la perte d'autonomie au travers de solutions innovantes, basées notamment sur les Technologies de l'Information

et de la Communication (TIC) et de favoriser le développement économique local par la structuration d'une filière « autonomie à domicile ». Le Bas-Rhin est le premier département français à avoir trouvé des solutions favorisant l'autonomie à domicile des personnes âgées avec l'opération « Innovation pour l'autonomie » lancée en 2008. Le Conseil départemental du Bas-Rhin est également reconnu comme site de référence de la Silver Economy par la Commission européenne dans le Partenariat européen de l'Innovation.

Depuis 5 ans le Comité scientifique des Trophées de l'Accessibilité reçoit et examine selon des critères précis les dossiers concourant dans les diverses catégories.

Ce comité, présidé depuis la 1^{ère} édition des Trophées par Catherine BACHELIER, ancienne Déléguée ministérielle à l'accessibilité, fédère de nombreux

acteurs engagés sur les questions d'accessibilité pour tous. Le comité sélectionne un dossier par région pour les catégories suivantes :

- Tourisme et handicap
- Petites structures touristiques
- Accessibilité et cadre de vie
- Accessibilité, diversité et vivre ensemble
- Conseils d'Enfants et de Jeunes.

Les dossiers retenus sont Lauréats des Trophées de l'Accessibilité des Régions et concourent pour le Trophée national et sont soumis à un vote du public par internet afin de déterminer le lauréat de chacune de ces catégories.

Pour les catégories « Accessibilité et emploi » et « Produit accessible à tous » le comité scientifique sélectionne de trois à cinq dossiers, qui sont nommés aux Trophées de l'Accessibilité et soumis ensuite à l'examen d'un jury national pour désigner un lauréat pour chacune de ces deux catégories.

On peut noter que depuis la 1^{ère} édition des trophées le nombre et la qualité de candidatures

ont largement progressé ce qui est un indicateur réconfortant sur l'attention et l'intérêt que portent les différents acteurs de notre société au thème de l'accessibilité. Cette prise de conscience est tout à fait encourageante, espérons qu'elle se concrétise au plus vite dans des réalisations exemplaires et conduise dans les meilleurs délais à une accessibilité universelle sur l'ensemble du territoire français.



Catherine BACHELIER
Présidente du Comité scientifique des Trophées de l'accessibilité, Association Accès pour tous.

Les membres du Comité scientifique des Trophées de l'Accessibilité 2015



Christiane ARLES ROMAGNY
Vice-présidente de l'association Old Up.



Xavier GALLIN
Journaliste, Président de l'association Accès pour tous.



Emmanuel PERRET
Directeur de la Revue Être Handicap Information.



Annette MASSON
Présidente. Association Tourisme et Handicaps, ATH.

Eric HEYRMAN
Chargé de mission auprès de la déléguée ministérielle à l'accessibilité, Ministère de l'Écologie, du Développement Durable et de l'Énergie, Ministère du Logement, de l'Égalité des Territoires et de la Ruralité.



Colette PARANT
Pôle Central Accessibilité, Association Valentin Haüy, AVH.



Sylvain DENONCIN
Président de l'AFPAPH. Association Française des Professionnels pour l'Accessibilité aux Personnes Handicapées.



Jean-Jacques TROMBERT
1^{er} Vice-président de l'UNAPEI, Union nationale des associations de parents, de personnes handicapées mentales, et de leurs amis.



Marie-Pierre PERNETTE
Déléguée générale adjointe de l'Association Nationale des Conseil d'Enfants et de Jeunes (ANACEJ).



Soraya KOMPANY
Architecte - Urbaniste. Présidente de l'APACT. Association Promotion de l'Accessibilité et de la Conception pour Tous, APACT.



Stéphanie XEUXET
Directrice générale Action Handicap France.



Anne VOILEAU-AUTHIE
Fondatrice de la Radio Vivre Fm 93.9.



Jacques SAURY
Administrateur de l'APF, Association des Paralysés de France.



PASCAL PARSAT
Fondateur du CRTH. Centre Recherche Théâtre Handicap.



Jean-Charles du BELLAY
Chef du département sécurité et accessibilité aux personnes handicapées. Direction des affaires techniques de la fédération française du bâtiment, FFB.



Pierre CIOLFI
Responsable du Pôle Central Accessibilité, AVH. Association Valentin Haüy.



**LA DIVERSITÉ DE LA SOCIÉTÉ
FAIT LA DIVERSITÉ DE NOS PROGRAMMES.**

CAÏN
SAISON 3

francetélévisions
bien différents bien ensemble

Encourager les actions menées par les jeunes. Le Trophée de l'Accessibilité Conseil d'Enfants et de Jeunes récompense depuis 2011, une action des jeunes conseillers de tout le territoire

français concernant l'autonomie, le handicap, l'accessibilité pour tous. Il encourage et valorise les actions menées par les jeunes permettant un changement de regard.

Youth Council Award

Raising awareness of members of youth councils in France of disability and accessibility-related issues and encouraging action in this field. In partnership with ANACEJ.

Ils sont nommés aux Trophée de l'Accessibilité 2015

Le droit à la Différence

Conseil Municipal d'Enfants de Mont-Saint-Martin (54), 10-11 ans (CM2)

L'objectif de notre action a été la sensibilisation de la population de Mont-Saint-Martin sur le handicap. L'informer des infrastructures nécessaires pour que les personnes handicapées puissent se déplacer librement. Nous avons travaillé avec différents services de la ville (urbanisme, environnement, technique)

sur l'accessibilité. Nous avons également travaillé lors de nos permanences mensuelles dans les écoles. Nous avons organisé une journée annuelle dédiée au droit à la différence pour informer, mais aussi faire changer les regards sur le handicap. Des supports de communication ont également été créés par les jeunes élus.

barrières sont tombées et le dialogue facilité. Nous avons réalisés des séquences vidéo mettant en scène le handicap dans la vie quotidienne.

Grâce à cette action, un jeune de l'EREA est devenu membre du Conseil Départemental des Jeunes Collégiens pour le mandat 2014-2016.

« Agir contre les discriminations dans le sport »

Conseil départemental des collégiens de Seine Maritime (76), 13-14 ans

Depuis plusieurs années, une équipe de la commission sport du Conseil départemental des collégiens participe au Raid des collèges. Un Jeune malvoyant a été élu dans la commission sport. Dès lors, des liens se sont créés et les jeunes élus ont décidé de mettre en place une équipe handivalide pour la prochaine édition du Raid des collèges. Les conseillers collégiens, sensibilisés aux discriminations rencontrées par ces jeunes dans le sport, ont tout de suite été solidaire du jeune

élu malvoyant et de ce fait sa participation au Raid des collèges n'a pas vraiment été menée comme un projet, mais plutôt considérée comme une lutte contre les discriminations. Suite à notre action, l'UNSS a modifié son règlement et créé une catégorie permettant aux collégiens handicapés de participer au raid des collèges. L'engagement de cette équipe a aussi permis à tous les participants de prendre conscience des difficultés rencontrées au quotidien par les jeunes handicapés.

Osons la Rencontre pour peindre le même horizon

Conseil Général du Pas-de-Calais (62), 13-14 ans

Notre projet se donne comme objectif général de changer le regard et de s'ouvrir à l'autre en recherchant les moyens de se côtoyer, de faire connais-

sance en osant se rencontrer. Nous avons osé la rencontre et travaillé en partenariat avec les collégiens de l'EREA de Berck sur Mer. Grâce aux pratiques sportives partagées, les



UN LIEU
UNE ÉCOLE DE THÉÂTRE
UN CENTRE DE FORMATION
DES PUBLICATIONS
DES CONSEILS, DES OUTILS
UNE EXPERTISE EMPLOI

Depuis 1993, le CRTH accompagne les professionnels de la culture et les publics handicapés.

www.crth.org

163 rue de Charenton - 75012 Paris - information@crth.org / 01 42 74 17 87

CRÉATEUR D'ÉGALITÉ
FONDÉ PAR PASCAL PARSAT

NOS PARTENAIRES : Ministère de la Culture et de la Communication • Région Ile-de-France • Région PACA • Conseil Général des Hautes-Alpes • Conseil Général des Hauts-de-Seine • Conseil Général du Val-de-Marne • Conseil Général de Vaucluse • Mairie d'Avignon • Ville de Paris • A.Pact • Acceo • Accès Pour Tous • AFDAS-APDS • Alinéa-Conseil • Arcade • Audiens • BNP Paribas SA • CCI Vaucluse • CFPTS • CMB • ERAC • Espace Icare • Festival d'Avignon • ISTS La Scène • Maison des Professionnels • Profil Culture • SNES • Régie Culturelle Régionale PACA

L'emploi des personnes en situation de handicap, un enjeu pour les entreprises publiques et privées. La chaîne des compétences dans l'entreprise est un atout. Accessibilité,

adaptation du poste de travail, sensibilisation, formation, alternance, pour une parfaite intégration de tous dans la vie citoyenne et quotidienne.

Accessibility and Employment Award

The employment of people with disabilities, a challenge for public and private companies. Accessibility, adaptation of workstation, awareness-raising, training, the emphasis is on the skills chain in the firm.

Ils sont nommés aux Trophée de l'Accessibilité 2015

CEA-Grenoble

Emploi Projet A.C.T.E Accessibilité :
Construisons pour Tous vers l'Emploi



Le CEA Grenoble, campus de recherche sur lequel vivent et travaillent quotidiennement près de 5 000 personnes, innove en développant un schéma général d'accessibilité. Le CEA Grenoble entend aujourd'hui, en s'appuyant sur une convention signée avec l'Agefiph et le FIPHFP, dynamiser sa politique en faveur de l'emploi des personnes handicapées et parvenir à une mise en accessibilité totale du site, en visant, dans

une logique de conception universelle, une qualité d'usage optimale pour tous. Un exemple : d'ici l'année 2016, cinq projets représentant 30 000 m² de bâtiments et impliquant 1 123 utilisateurs seront réalisés selon cette démarche.



Séquences Clés Productions

Première et unique Entreprise
Adaptée des métiers de l'audiovisuel



Séquences Clés Productions est la première Entreprise Adaptée des métiers de l'audiovisuel. L'entreprise apporte une valeur ajoutée inédite aux deux secteurs que sont la Production Audiovisuelle et le Secteur Adapté en prouvant que la collaboration de l'un avec l'autre est source de synergie, de créativité, de qualité. Nous réalisons tous types de films,

du documentaire à la fiction en passant par le film institutionnel, et procédons également à la mise en accessibilité de l'image (sous-titrage, audio-description).



ORANGE France

Réalisation et déploiement de
l'outil d'autodiagnostic d'accessibilité
des lieux de travail



Grâce à l'innovation que constitue son outil OCARA d'autodiagnostic et de recommandations pour l'accessibilité des locaux utilisables par chacun, Orange fait progresser le niveau d'accessibilité de ces si-

tes avec une vision « utilisateur ». Cette démarche digitale, approfondie et ludique permet la sensibilisation d'un large public et rend les travailleurs handicapés acteurs de leur propre mobilité.

Le Jury

- **Manzour ZOBEBI**, Directeur de la Promotion de la Diversité et de la Solidarité Groupe CASINO
- **Bruce ROCH**, Président de l'Association Française des Managers de la Diversité (AFMD), Directeur RSE et Solidarité d'Adecco Groupe France
- **Emmanuel PERRET**, Directeur de la Revue être Handicap Information
- **Sabine DELABASSE**, Vice-Présidente Accès Pour tous
- **Colette PARRANT**, Association Valentin Haüy



ACTION HANDICAP FRANCE

“sensibiliser au handicap”

formations tous types de handicap

conseils personnalisés

audit

création de sites web accessibles

événements “culture et handicap”

voyages adaptés

07 61 24 39 80

www.action-handicap.org



Le confort d'usage et l'accessibilité universelle. L'innovation pour l'auto-nomie est au rendez-vous !

Cette année cap sur le digital, les produits technologiques et numériques.

Accessible-to-all product Award

Products which are user-friendly and universally accessible. For an innovative product accessible to all which you have developed using skills inside or outside the firm. Industry, R&D, innovation, design office, prototype...

Ils sont nommés aux 5ème Trophées de l'Accessibilité 2015

KAPSYS

Smartphones dédiés aux déficients visuels et aux personnes âgées

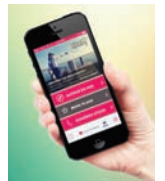
KAPSYS est engagée depuis 2007 dans la conception et la réalisation de produits innovants. Elle a ainsi lancé sur le marché des produits électroniques de radiocommunication (GPS, SMARTPHONE) accessibles pour les personnes handicapées. Elle attache une grande importance aux conditions de dialogue, d'écoute et d'échange avec les acteurs de l'accessibilité notamment les associations pour faire évoluer les produits technologiques pour le bénéfice des personnes handicapées.



Agence de Développement touristique de l'Hérault, Hérault Mobility



Découvrez une application I PHONE innovante, nouvel outil d'aide à la mobilité et à la présentation de l'offre de séjour accessible à l'échelle de micro destinations héraultaises, Caron et Balaruc-les-Bains. Valorisation et identification de l'offre de services adaptée et un service de navigation GPS sur des itinéraires piétons accessibles. Les données sur les prestations tourisme et handicap sont gérées et mises à jour dans le Système d'information touristique (SITI) régional et départemental partagé avec les Offices de



AUDIOSPOT

Diffusion d'informations audiovisuelles de proximité au service de l'accessibilité



Www.AudioSpot.fr est un service pour les établissements recevant du public, et rendant service aux personnes souffrant de déficience visuelle, auditive et/ou cognitive. Il permet la diffusion d'informations géolocalisées sur un Smartphone équipé de l'application Audiospot. Les messages diffusés peuvent être mis à jour en temps réel, et indiquer une direction, le prochain arrêt dans un transport, des informations de services, touristiques, culturelles, ou autres.



Société CITAE

Pick Out



Aujourd'hui, la technologie s'implante dans plusieurs domaines de la chaîne de déplacement d'une personne en situation de handicap. Elle a été proposée à des communes pour équiper des bâtiments. Des réflexions sont faites avec les réseaux de transport afin de répondre à certaines problématiques liées notamment au manque de connectivité. Cette technologie, à long terme, restera pérenne. En effet, au regard des autres technologies qui émergent aujourd'hui, de nombreuses seront ou sont désormais obsolètes. Pick Out nécessite la présence d'un micro et d'un haut parleur pour fonctionner. Ce mode de communication existe depuis des années et perdure dans le temps.



www.trophees-accessibilite.fr

Le Jury :

- Ghislaine ALAJOUANINE, Vice Présidente de la SFTAG
- Anne-Marie BOUTIN, Présidente de l'APCI
- Pierre CIOLFI, Responsable du Pôle Accessibilité Association Valentin HAÛY
- Sébastien DELORME, Responsable de l'activité accessibilité numérique et associé au sein du cabinet de conseil Atalan
- DENIS LEROY, Directeur ARGOS Services
- Olivier LOWCZYK, Directeur du développement et de l'innovation Médialis
- Norbert PAQUEL, Expert économie et utilisation des TIC dans le secteur sanitaire et social



L'accessibilité pour tous



Découvrez comment nous facilitons les déplacements de chacun



en partenariat avec l'association Tourisme & Handicaps

Le Trophée de l'accessibilité Tourisme & Handicaps récompense les efforts des professionnels du tourisme en matière d'accessibilité pour tous et d'accueil des clientèles spécifiques.

Labellisés Tourisme et Handicap

pour les 4 types de handicap (auditif, mental, moteur et visuel) les candidatures retenues prennent en compte le caractère universel de l'accessibilité et apportent une vraie réponse aux besoins de tous, avec pour objectif de favoriser l'émergence de produits et de services touristiques réellement ouverts à tous.

Tourism and Disability Award



This award, in partnership with the Tourism and Disabilities Association, will recognise the efforts of tourism professionals to promote accessibility for all and provision for specific clientèles. This involves fostering the introduction of tourism services and products which are genuinely open to all, guaranteeing for all tourists with disabilities access to the information that will enable them to be as independent as possible.

Ils sont Lauréats des Régions et nommés aux Trophées de l'Accessibilité 2015

NORD EST : accessible à tous !

L'Office de Tourisme de Luxeuil-les-Bains, 70300

Offrir à tous les mêmes services, répondre aux attentes de nos visiteurs à besoins spécifiques et rendre l'accès aux informations touristiques accessibles à tous, tel est notre volonté, à l'Office

de Tourisme de Luxeuil-les-Bains. L'Office de Tourisme joue un rôle d'ambassadeur de son territoire, en nous rendant accessible à tous, nous incitons nos partenaires à entreprendre la même démarche.

SUD EST : l'accessibilité du Musée départemental de la Céramique à Lezoux

Conseil général du Puy-de-Dôme, 63190

Le Musée départemental de la Céramique à Lezoux se veut être un outil culturel destiné à tous les publics, pour permettre à chaque visiteur de s'approprier son patrimoine archéologique. C'est pourquoi le musée créé

régulièrement de nouveaux outils de médiation en direction des publics porteurs de handicaps au sein des expositions et dans les ateliers. Ces dispositifs qui permet à chacun un accès privilégié à la vie culturelle du musée.

SUD OUEST : Pôle International de la Préhistoire, 24620 Les Eyzies de Tayac.

Le Pôle International de la Préhistoire répond aux spécificités d'accessibilité et de déambulation pour tous. L'offre culturelle et touristique propose des outils spécifiques adaptés à chaque

type de handicap afin que chacun puisse découvrir et s'initier à la Préhistoire. Chaque année des événementiels sont proposés afin de créer des passerelles avec et entre les différents publics handicapés.

NORD OUEST : visiter ensemble

Château des ducs de Bretagne
Musée d'histoire de Nantes, 44000

Une visite ouverte à tous, personnes en situation de handicap ou valides, pour découvrir les grands mo-

ments de l'histoire de Nantes dans le cadre prestigieux et accessible du château des ducs de Bretagne.



Gage de qualité, le label *Tourisme & Handicap* garantit à tous accueil, accessibilité et confort.

Plus de 5300 sites sont labellisés et constituent la base d'une offre adaptée... Retrouvez-les sur :
www.entreprises.gouv.fr/marques-nationales-tourisme



Tourisme & Handicaps - 01 44 11 10 41 - courriel : tourisme.handicaps@club-internet.fr

www.tourisme-handicaps.org



Le Trophée Tourisme & Handicap, petites structures touristiques récompense les efforts des profes-

sionnels du tourisme en matière d'accessibilité pour tous et d'accueil des clientèles spécifiques par une petite structure tou-

ristique. Ces petites structures touristiques sont labellisées pour les 4 types de Handicap.

Ils sont Lauréats des Régions et nommés aux Trophées de l'Accessibilité 2015

NORD OUEST : nuit Insolite & Romantique pour Tous : « Une Cabane dans les arbres pour tous »
Les Cabanes du Bois Landry, 28240 Champrond-en-Gatine



Relever un double défi : rendre accessible pour tous une cabane perchée dans les arbres en obtenant le Label « Tourisme & Handicap » pour les 4 déficiences (auditif, mental, moteur et visuel) et permettre la création d'un référentiel national de labellisation par l'Association Tourisme et Handicaps pour tous les hébergements insolites. Notre démarche contribue à améliorer

de manière forte la capacité à comprendre qu'il est possible à tous les établissements recevant du public de s'impliquer et de faire le nécessaire pour l'accessibilité de tous, car nous y sommes arrivés même pour une cabane dans les arbres.



NORD EST : réhabilitation d'un refuge pour que la montagne soit accessible à tous !
Refuge du Sotré, 88400 Xonrupt Longemer



Situé en pleine nature, à 1 200 m d'altitude dans le massif des Vosges, le refuge du Sotré accueille et accompagne les personnes qui le souhaitent dans leur prise de contact avec la nature et leur découverte de la montagne. Le refuge du Sotré est labellisé Tourisme et Handicap (pour les 4 types de handicap) & Espace Loisirs Handisport. En vue de

déployer totalement ses valeurs, et en application de la loi du pour l'égalité des droits et des chances, l'association Sotré a amélioré sa structure d'accueil et a développé ses activités adaptées.



www.accespourtous.org

ILE DE FRANCE : découvrez un autre Paris
Petit train routier accessible à tous
ANOTHER PARIS, 75014 Paris



La première visite culturelle des petites rues de Paris vraiment accessible à tous. A bord du petit train bleu de Another Paris au vitrage panoramique, découvrez les monuments cachés et la vie des parisiens. Quatre circuits de 1h15 et un circuit de 2h30, commentés en cinq langues

et une version junior. Labellisé Tourisme & handicaps (pour les 4 types de handicap), accès deux fauteuils roulants.



SUD OUEST : le village qui permet à chacun des vacances sur mesure
VSA CORREZE, Village Séjour Accompagné, 19240 Allasac



Village de vacances ouvert et accessible, en totalité, à tous. Particulièrement adapté à toute personne en situation de handicap ou en perte d'autonomie permanente ou temporaire. L'accompagnement se définit lors de la réservation et se met en place en fonction des besoins exprimés. La piscine couverte,

le restaurant, la salle de sports et de loisirs agrémentent les séjours. VSA, le village qui permet à chacun des vacances sur mesure.



SUD EST : meublé de tourisme adapté aux personnes en situation de handicap
Maison Bourguillot, 26220 Dieulefit



Cette réalisation a été guidée par l'intention de proposer un lieu de vie où toute personne en restriction d'aptitude, puisse ressentir du bien-être à y séjourner, ceci aux travers d'aménagements spécifiques propres à leurs besoins. Ouvert au public en 2013, labellisée Tourisme & Handicap, la Maison Bourguillot est placée au centre du

village, ouvert sur la rue piétonne, qui facilite la circulation et donne accès à des commerces accessibles : bar, restaurant, épicerie, pharmacie...



L'action engagée ou réalisée de tous dans la vie citoyenne et permet une parfaite égalité quotidienne.

Accessibility Diversity & Living together Award

The hired or performed action allows a perfect equality of all citizens and in daily life.

Ils sont Lauréats des Régions et nommés aux Trophées de l'Accessibilité 2015

NORD EST : HANDIVOL 2014 - 9^e édition

Aéroclub de Picardie
Amiens Métropole, 80000

L'Aéroclub situé à Glisy, appartenant à Amiens Métropole est le maître d'œuvre d'une action intergénérationnelle et ouverte à tous publics, qui se déroule tous les ans à la même date. Cette manifestation fait en sorte que tous les publics en situation de handicap ou non puissent se retrouver pendant un week-end autour d'une activité commune : l'aviation. Dans une logique d'accessibilité de tout pour tous, l'intégralité des activités proposées est non seulement adaptée à tout type

de handicap mais également accessible. Alliant plaisir de la vue et de l'ouïe, cette action sait à merveille transcender les réalités sensorielles parfois contraintes par le handicap et mettre en relation tous les publics dépassant les frontières générationnelles, pour permettre le temps de son déroulé la parfaite égalité entre tous



NORD OUEST : vivre la Ville Ensemble !

Commune Equeurdreville-Hainneville, 50120

En parallèle de la mise en œuvre des plans de mise en accessibilité des espaces et des équipements publics, la Ville d'Equeurdreville-Hainneville (Manche) s'active depuis 2009 pour construire une cité accessible, accueillante, ouverte à tous quelles que soient les différences. Avec les associations locales, les habitants eux-mêmes et les institutions compétentes, la ville

agit pour faire en sorte que le handicap ne se remarque plus. L'objectif, en plus de permettre l'accès à tous à des activités variées (éducatives, loisirs, sportives, culturelles...), est d'encourager la rencontre et le partage.



SUD OUEST : la Montagne et la Campagne pour Tous.

UMEN - Univers Montagne Esprit Nature,
31670 Labège

L'association Univers Montagne Esprit Nature propose le partage d'activités de nature entre personnes en situation de handicap et personnes valides. Nos activités sont ouvertes à tous types de handicap. Nous organisons des journées, des week-ends et des séjours tout au long de

l'année. Solidarité, partage et convivialité sont présentes sur toutes de nos actions.



SUD EST : tous en selle, selle pour tous

Fédération Handiane France, 30260 Quissac

Handiane, une entreprise sur le champ de l'Économie sociale et solidaire. L'association Handiane recherche et développe des équipements équestres adaptés, permettant la mise en place de balades adaptées sur des équidés pour des enfants en situation de handicap. Cette

action favorise la découverte de la faune, de la flore et du patrimoine et favorise la mixité sociale.



ILE DE FRANCE : exposition interactive et

multisensorielle : Mille milliards de fourmis.

UNIVERSCIENCE - Établissement public du Palais de la découverte et de la Cité des sciences et de l'industrie, 75008 Paris

L'exposition temporaire Mille milliards de fourmis présentée sur 800 m² au Palais de la découverte pour le public familial et scolaire à partir de 7 ans été conçue dès l'origine en prenant en compte les besoins des publics en situation handicap pour garantir un environnement et des dispositifs accessibles à chacun.



Une étude d'évaluation auprès de l'ensemble des visiteurs a validé l'intérêt d'une telle approche, ce qu'a confirmé l'excellente fréquentation de l'exposition.



La loi 2005-829 du 11 février 2005 oblige les entreprises et organismes publics employant plus de 20 salariés à employer 6% de travailleurs handicapés au sein de leurs effectifs. Elles peuvent s'acquitter de 50% de cette obligation en sous-traitant des activités au secteur protégé (ESAT) et adapté (EA). Humanis considère sa vocation d'entreprise citoyenne comme le prolongement de ses valeurs d'ambition, de partage et d'engagement. Sa politique d'emploi des personnes en situation de handicap vise à dépasser ses obligations légales en vue de consolider son engagement en tant qu'entreprise socialement responsable. Le groupe Humanis a atteint 6,7% de taux d'emploi de personnes handicapées fin 2013, en emplois directs et par le recours au secteur protégé et adapté.

Le Trophée Coup de Cœur 2015, en partenariat avec le groupe de protection sociale Humanis, récompense l'action d'une PME dynamique, ayant une activité importante avec les ESAT (Établissements et service d'aide par le travail), EA (Entreprises adaptées).

Ce partenariat avec les Trophées de l'Accessibilité, permet au groupe de protection sociale Humanis, en décernant ce Trophée Coup de Cœur d'encourager les Petites et Moyennes Entreprises (PME) à collaborer activement avec le secteur protégé et adapté.

Ce Trophée Coup de cœur est ainsi la continuité de l'action engagée par Humanis avec son Baromètre « Entreprises, osez l'ESAT/EA, l'essayer c'est l'adopter. »

Ce Baromètre publié en 2014 montrait que si d'importants progrès avaient été réalisés avec une moyenne de 4,5% de travailleurs handicapés dans les entreprises de plus de 20 salariés, il reste encore des efforts à fournir pour atteindre le taux de 6% fixé par la loi.

Pour la deuxième fois, le groupe de protection sociale Humanis réalisait en 2014 ce baromètre « Entreprises, osez l'ESAT-EA », avec le concours de l'Ifop, dans le cadre de sa politique de soutien à l'emploi des personnes handicapées. L'objectif est de contribuer à une meilleure connaissance des EA et des ESAT et de leurs modes de collaboration avec l'entreprise.

L'originalité de ce baromètre, effectué avec la participation de HandiExperh et l'Observatoire des achats responsables, est de croiser les regards des entreprises privées et publiques avec celui des Esat et EA (panel représentatif de 1000 entreprises françaises assujetties à l'obligation d'emploi de travailleurs

handicapés et 200 ESAT/EA interrogées). Leurs réponses sont riches d'enseignements et vont à l'encontre de certaines idées reçues.

« Humanis, premier intervenant de l'Action sociale AGIRC ARRCO et expert de l'ingénierie sociale, entend bien continuer à promouvoir activement les ESAT et les EA », déclare Jean-Pierre MENANTEAU, Directeur général du groupe Humanis.

Baromètre Humanis , Ifop : « Entreprises, osez l'Esat/EA », l'essayer c'est l'adopter.

- 95% des ESAT et des EA estiment que les entreprises n'ont pas recours au secteur protégé car elles ne connaissent pas les structures existantes ou les tâches qui peuvent leur être confiées, ou les avantages qui y sont liés.

- 26% des entreprises déclarent ne pas connaître les offres de biens et services des ESAT et EA, alors que 98% des entreprises qui y ont recours sont satisfaites.

Pour 57% des entreprises, les nouvelles obligations légales sur l'emploi des personnes handicapées n'ont rien changé à leurs pratiques. Malgré l'augmentation des pénalités financières en cas de non respect des obligations d'emploi de personnes handicapées, les entreprises estiment que la loi de 2005 n'a globalement rien changé (57%) à leurs pratiques. La crise n'a pas non plus affecté le montant annuel dédié aux ESAT et EA qui reste globalement stable pour 62% des entreprises interrogées. Les différences de perception entre entreprises d'un côté, ESAT et EA de l'autre, restent cependant importantes :

- 72% des Esat et EA estiment que les entreprises voient l'insertion professionnelle des personnes handicapées d'abord

comme une obligation légale, alors que seulement 48% des entreprises sont de cet avis. Ces dernières considèrent à 88% qu'elles connaissent bien leurs obligations en la matière.

Alors que 53% des ESAT et des EA estiment que les entreprises connaissent assez mal, voire très mal, leurs obligations. Les exigences de rentabilité pèsent de plus en plus sur le recours au secteur protégé et adapté. Même si la première motivation avancée par les entreprises qui font travailler le secteur protégé et adapté reste de faire une action citoyenne (64%), les raisons économiques et financières sont davantage citées en 2013 qu'en 2011. Les entreprises privées affichent leur volonté de réduire la contribution financière aux fonds d'insertion professionnelle pour les personnes handicapées, de trouver de bonnes alternatives à l'embauche directe de personnes handicapées, et d'accéder à des produits et services à prix compétitifs. De leur côté, les ESAT et EA doivent encore faire progresser leur stratégie de développement : seulement 29% répondent aux appels d'offres, 7% pratiquent la co-traitance qui permettrait pourtant d'élargir leur champ d'action et 70% travaillent surtout en réponse à des sollicitations. Et s'ils se perçoivent eux-mêmes (à 51%) comme plus attractifs économiquement qu'un fournisseur traditionnel, en revanche, les entreprises publiques et privées sont 53% à estimer que les ESAT et EA sont moins attractifs.

Plus de 90% des entreprises et des ESAT et EA se déclarent satisfaits de leurs relations réciproques. Le niveau de satisfaction globale apparaît néanmoins comme très élevé de part et d'autre : 98% des en-

treprises publiques et privées se déclarent satisfaites (dont 32% de très satisfaites), et 97% des ESAT et EA se disent satisfaits (dont 32% très satisfaites).

La qualité des prestations, le professionnalisme, la réactivité et la relation commerciale obtiennent des scores élevés de satisfaction des deux cotés ; les tarifs proposés et l'adaptation de l'offre à la demande un peu moins. Des difficultés sont soulignées par les entreprises, à commencer par l'insuffisance de flexibilité et d'adaptation au besoin. Pour leur part, 51% des ESAT et EA déclarent rencontrer le plus souvent des difficultés liées aux contraintes de temps demandées par les entreprises et 43% des difficultés liées aux tarifs demandés. « Nous sommes de plus en plus positionnés à égalité avec le milieu ordinaire », regrette Norbert un directeur d'EA et ESAT interrogé dans le baromètre. Ces difficultés peuvent expliquer que les Esat et EA ne soient que 65% à penser que les entreprises ont une bonne image des structures du secteur protégé et adapté alors que les entreprises déclarent à 90% en avoir une bonne image.

Les Résultats du Baromètre Humanis : «Entreprises, osez l'ESAT/EA» sont disponibles sur : www.humanis.com.

Humanis et l'association Accès pour tous remercient toutes les personnes et structures ESAT / EA qui ont participé à ce Trophée Coup de Cœur des Trophées de l'Accessibilité 2015, en proposant des PME, innovantes et dynamiques ayant une activité régulière et importante avec un ou des ESAT / EA.



NOS SOLUTIONS

POUR UNE MAISON ADAPTÉE À TOUS



Tablette coulissante



Prise de courant intégrée et cachée



Miroir orientable et éclairant



Panier à linge sale

MEUBLE CONCEPT'CARE BY LAPEYRE, LE CONFORT AUTREMENT !

Avec le meuble Concept'Care, Lapeyre réinvente le confort accessible pour toutes les générations !



SOLID

Siège de douche repliable



CONCEPT FACILOT

Remplacez facilement votre baignoire grâce à la douche Facilot d'angle



Et retrouvez votre guide avec toutes nos solutions en magasin !

LAPEYRE

BAINS • CUISINES • MENUISERIES

RETROUVEZ AUSSI TOUS NOS CONSEILS, SERVICES ET PRODUITS SUR :



Exigez HANDIBAT®

**C' BEAU*
C' Handibat®** !

*Bati Eco Accessible Universel

Une déontologie

Les professionnels **HANDIBAT®** ont avant tout une approche spécifique de leur métier pour :

- **détecter** les besoins de leurs clients en terme d'accessibilité
- **dépasser** la réglementation pour aller vers l'accès de tout à tous
- toujours **penser** à l'accessibilité quel que soit le chantier
- **viser** le confort d'usage de la personne et universaliser l'accessibilité
- **raisonner** en continuité de la chaîne de déplacement
- **veiller** au respect des délais et à la bonne gestion de chantier
- **collaborer** avec d'autres professionnels : ergothérapeutes, spécialistes de l'habitat, associations,...

MAINTIEN A DOMICILE,
CONFORT D'USAGE,
CONTINUITÉ DE LA CHAÎNE DE
DÉPLACEMENT,
ACCÈS AUX ÉTABLISSEMENTS
RECEVANT DU PUBLIC,
COMMERCES, LOISIRS, TRAVAUX
D'ACCESSIBILITÉ SUR MESURE,...

Les solutions existent,
pour vos chantiers,
exigez la marque
Handibat®

HANDIBAT
67 rue Tal Coat
27000 Evreux
Tél : 02 32 23 50 54

une marque **CAPEB**
Association Française
des Architectes
d'Accessibilité

www.handibat.info

Les Trophées de l'Accessibilité sont placés sous le Patronage de Monsieur Thorbjørn JAGLAND, Secrétaire Général du Conseil de l'Europe

En avril 2006, le Conseil de l'Europe a adopté un plan d'action pour les personnes handicapées (2006-2015). Ce plan comporte 15 lignes d'action, dont la participation à la vie politique, publique et culturelle, l'éducation, l'information et la communication, l'emploi, l'accessibilité

de l'environnement bâti et des transports. Depuis 2013, le Conseil de l'Europe décerne à Paris, lors de la Cérémonie des Trophées de l'Accessibilité, un Trophée récompensant une réalisation exemplaire dans l'un des 47 États membres du Conseil de l'Europe.

Lauréat 2013 : büro des Saarländischen Landesbeauftragten für die Belange von Menschen mit Behinderungen, Saarbrücken (Allemagne)

Le Carsharing et une brochure bilingue en français et en allemand dont le but est d'offrir des possibilités de sorties et de vacances dans

cette région transfrontalière franco-luxembourgeoise pour des personnes en situation de handicap.

Lauréat 2014 : l'Opéra d'Oslo, Norvège

Pour la consultation citoyenne engagée au moment de sa construc-

tion en vue de s'assurer que le bâtiment répondait aux bons critères d'accessibilité.

Handicap, développer l'accessibilité, faciliter la vie

Le Conseil départemental du Haut-Rhin porte une attention toute particulière aux personnes handicapées : 100 M€ leur sont consacrés chaque année.

à Colmar et son antenne mulhousienne sont entièrement conçues pour faciliter l'accueil des personnes en situation de handicap. Au cœur de 7 Territoires de Vie haut-rhinois, 10 Services d'Accompagnement à la Vie Sociale (SAVS) assurent l'accueil et l'information des personnes handicapées, dans la proximité.

aujourd'hui les normes d'accessibilité. Plusieurs lignes de transports scolaires ont été rendues accessibles aux personnes à mobilité réduite.

Aménager son logement pour plus d'accessibilité

Le Conseil départemental du Haut-Rhin propose aux personnes atteintes d'un handicap, des ergothérapeutes qui vont évaluer leur degré d'autonomie et proposer des aménagements adaptés à la situation de chacun.



Le but est de donner plus d'accessibilité aux logements et ainsi diminuer les situations handicapantes.

En 2013, plus de 357 personnes handicapées ont bénéficié des services des ergothérapeutes de la Maison Départementale des Personnes Handicapées.

Des lieux d'accueil dédiés, des locaux adaptés

La Maison Départementale des Personnes Handicapées (MDPH)

Des collèges et des transports accessibles

Sur les 57 collèges haut-rhinois, plus des 2/3 respectent

www.haut-rhin.fr - accessible aux non-voyants

Rendre accessible aux non-voyants et malvoyants le site Internet du Conseil départemental du Haut-Rhin s'inscrit dans la démarche d'un meilleur service aux usagers. Le site respecte les normes W3C et les contenus suivent les directives accessibilité Web (testées à l'aide des validateurs Bobby et Wave).

Conseil départemental



Haut-Rhin

Cette catégorie concerne l'accessibilité universelle pour le cadre bâti, la voirie, les espaces publics et les transports. Mais aussi la prise

en compte de la chaîne de déplacement pour des réalisations exemplaires qui vont au delà des obligations de la loi du 11 février 2005.

Accessibility Award for Living Environment.

Priority given to ease of use, accessible transport chain, universal accessibility. The skills of several different players will have been combined to produce something exemplary going beyond the requirements of the Law of 11 February 2005.

Ils sont Lauréats des Régions et nommés aux Trophées de l'Accessibilité 2015

NORD EST : un village accessible

Commune de GUINKIRCHEN, 57220



Guinkirchen, village rural de 180 habitants, possédait toutes les caractéristiques à de nombreux villages de France : topographie marquée, bâtiments publics peu nombreux mais peu confortables et inaccessibles pour une partie de la population. Dès 2008, l'équipe municipale a pris conscience de cette situation chaotique. Elle a saisi

l'opportunité de l'obligation de la mise en accessibilité pour engager une démarche ambitieuse. Les chantiers successifs ont totalement transformé les bâtiments et les espaces publics pour faire de Guinkirchen un village agréable et accessible pour le plus grand nombre.



ILE DE FRANCE : une alternative à la vie en institution, Fédération Simon de Cyrène, 92240 Malakoff

L'association Simon de Cyrène développe et anime des « maisons partagées », lieux de vie partagés où adultes valides et handicapés partagent une relation amicale et solidaire, fondée sur l'accompagnement et l'engagement. L'objectif de ces lieux est de proposer par un modèle innovant, une alternative à l'institution et au retour seul à domicile. A Vanves, 70 personnes valides et handicapées vivent réparties au sein de cinq

maisons partagées. Chaque maison partagée de 550 M² accueille, autour d'un salon, d'une cuisine et d'une salle à manger communs, six studios pour personnes handicapées, quatre studios pour assistants et un appartement pour un couple d'hôtes salariés. Un lieu de vie partagée et un espace ouvert au cœur de la ville.



NORD OUEST : la Maison bleue 41

Conseil Général de Loir-et-Cher, 41000 Blois



Pour la majorité d'entre nous, pouvoir bien-vivre et bien vieillir « à la maison » est important. Quand on perd de l'autonomie, l'adaptation et l'équipement de son habitation sont déterminants pour continuer à vivre confortablement chez soi. Le Conseil Général de Loir-et-Cher, met en œuvre un projet original et innovant : La Maison bleue 41. Un espace grandeur nature

pour tester les sols aménagés et les équipements qui permettent de bien vivre chez soi et pallier la perte d'autonomie. La Maison bleue 41 permet aussi de créer des vocations, de faire comprendre aux jeunes générations les problématiques de l'accessibilité.



SUD OUEST : l'accessibilité du transport urbain : une question de communauté d'intérêt, Tisséo-SMTC, 31000 Toulouse



Travailler à rendre le réseau Tisséo accessible n'est pas une charge sectorielle mais bien un investissement à retour collectif. La recherche concertée et systématique d'un usage « universel » des transports collec-

tifs est le gage d'une réponse inclusive aux problématiques du handicap et, pour chacun, d'une liberté de mobilité retrouvée.



SUD EST : un espace pour tous (design et accessibilité)

ESPACE BORIS VIAN, centre socioculturel, 42000 Saint-Etienne

Le projet « un espace pour tous » est un cas d'étude qui interroge la circulation et les usages d'un bâtiment public. L'expérience a permis de recueillir des connaissances sur l'accessibilité dans les lieux publics, de les analyser et de rédiger un cahier de préconisations. La designer a conduit une réflexion sur l'accessibilité de tous les publics d'un espace

collectif aux différentes étapes de la vie, de la petite enfance au 3^{ème} âge en passant par les personnes empêchées du fait de la maladie ou d'un handicap.



DOM TOM : un collège accessible

Conseil Général de la Réunion, 97488 Saint-Denis de la Réunion



Le Conseil Général de la Réunion a réalisé son premier collège neuf selon les exigences de la loi Handicap de 2005. En allant plus loin pour certaines exigences et en utilisant pleinement la chaîne des compétences des partenaires, il a pu implanter deux sections d'enseignements spécifiques ; une ULIS et un IMP/IMPRO. Ces deux unités locali-

sées dans le collège, en milieu « ordinaire », créent un bien-être et un épanouissement pour les élèves en situation de handicap, tout en permettant un changement de regard et une ouverture d'esprit pour les enfants valides.



Le prix spécial Accès pour tous à la Culture, en partenariat avec le CRTH – Centre Recherche Théâtre Handicap (Lauréat des Trophées de l'Accessibilité 2014 – Région

Ile-de-France) récompense une action culturelle, un spectacle théâtre, danse, cirque, musique, arts plastiques, film, ...). Ce prix spécial Accès pour Tous à la Culture est porté par le CRTH,

sous l'autorité de son fondateur Pascal PARSAT, en association avec Accès pour tous pour la 5^e édition des Trophées de l'Accessibilité 2015.



NOUVEAU 2015 : Encourager et valoriser l'accès de tous aux pratiques artistiques et culturelles

Ils sont nommés pour Le Prix spécial Accès pour Tous à la Culture

NORD OUEST : Quest Handi (53)

Le Kit-accessibilité de l'association Quest'handi consiste en un regroupement de différent matériel permettant de rendre accessible à tout un chacun un évènement culturel ou de loisirs. En plus

du côté matériel, l'association a également souhaité intégrer dans son kit son réseau de bénévoles, ses conseils et ses bonnes pratiques en la matière.

SUD OUEST : BD Hippocampe, Association L'Hippocampe (37)

Créé en 2005, avec pour objectif principal le développement d'actions culturelles et artistiques en faveur des personnes handicapées ou de leur accès aux arts et à la culture, l'association L'Hippocampe a repris à sa

charge l'organisation chaque année d'un concours de bande dessinée pour jeunes et adultes handicapés dans le cadre du Festival International de la Bande Dessinée d'ANGOULEME (FIBD), ouvert à plusieurs pays européens.

DOM TOM : les Cafés de l'Arto, Conseil Général de la Réunion (97)

Depuis 2013 l'Artothèque s'ouvre à un plus large public et accueille les personnes porteuses de handicap. Ce sont des rendez-vous réguliers, tous les 15 jours qui s'articulent en trois volets :

« Une œuvre du bout des doigts », « Une œuvre, un artiste », « Une œuvre dans l'Atelier ».



NORD EST : la scierie du Lançoir (88)

L'association le Lançoir a pour but de faire découvrir le patrimoine forestier de la Vallée de Straiture. La scierie est ouverte à tout public et les guides sont là pour présenter la vie des sagards. La visite guidée invite à la découverte de l'environnement extérieur, la forêt et l'eau, et l'intérieur du site consacré au

fonctionnement mécanique du Haut-Fer pour scier le bois. Un lieu de visite et de rencontres musicales et culturelles tout au long de l'année.



SUD EST : festival de Marseille, Danse et Arts Multiples (13)

Depuis sa création en 1996, le Festival de Marseille a relevé bien des défis. Le Festival construit son histoire et, chaque année, embarque avec des artistes et un public de plus en plus

nombreux. Il a sublimé la représentation des appartenances qui structurent la sociabilité.



ILE DE FRANCE : Retour d'Image Cinéma & Handicap, Centre de ressources (75)

Retour d'image œuvre depuis 2003 pour vivre ensemble des émotions en partageant le plaisir du cinéma. L'association réunit public valide et en situation de handicap grâce à l'accessibilité

des films et à des échanges en salle. Elle conseille et accompagne les professionnels pour un cinéma accessible à tous, au travers d'actions éducatives, de colloques et de formations.

Le Jury du Prix Spécial Accès Pour Tous à la Culture :

- Carla BALLIVIAN, Responsable service des professionnels en activité Accompagnement solidaire et solidarité Audiens
- Bruno DEBRANDT, Acteur-Producteur, CACTUSFILMS
- Lila DERRIDJ, Danseuse
- Chantal GERARD, Fondatrice et directrice du Cabinet Alinéa Conseil
- Steven HEARN, Président du CRTH

Les Membres du Comité Scientifique du Prix Spécial Accès Pour Tous à la Culture :

- Pascal PARSAT, Fondateur du CRTH, Centre Recherche Théâtre Handicap
- Stéphanie XEUXET, Directrice générale Action Handicap France
- Frédéric LE DU, Directeur Accès Culture
- Nicolas WAGNER, Référent Handicap, Parc de la Villette

Les Trophées de l'Accessibilité sont placés :

Sous le Haut Patronage de
Monsieur François HOLLANDE
Président de la République

Sous le patronage de
Monsieur Thorbjørn JAGLAND
Secrétaire Général du Conseil de l'Europe

avec le soutien de :

Organisation :

nos partenaires associatifs :

nos partenaires industriels :

nos partenaires médias :

L'ACTU AUTONOMIE ACCESSIBILITÉ EST ÉDITÉE PAR L'ASSOCIATION
ACCÈS POUR TOUS.

DIRECTEUR DE LA PUBLICATION : XAVIER GALLIN
PRESIDENT@ACCESPOURTOUS.ORG

RÉDACTEUR EN CHEF : XAVIER GALLIN

AVEC LA PARTICIPATION DE:
CATHERINE BACHELIER

COMMUNICATION PARTENAIRES ET FABRICATION :
HAKIMA BOUKHARI
COMMUNICATION@ACCESPOURTOUS.ORG

CONCEPTION GRAPHIQUE, MAQUETTE, PAO :
NINA MAENO

IMPRESSION : ESPACEGRAFIC

WEBMASTER : GREGOIRE REITTER
COMMUNITY MANAGER : CÉLINE
CELINE@ACCESPOURTOUS.ORG

CETTE ÉDITION EST DIFFUSÉE GRATUITEMENT
DANS UN BUT D'INFORMATION SUR L'ACCESSIBILITÉ POUR TOUS.
www.accespourtous.org
www.trophees-accessibilite.fr



ASSOCIATION ACCÈS POUR TOUS
MAISON DES ASSOCIATIONS DU 18^e - BOÎTE N°99
15 PASSAGE RAMEY - 75018 PARIS
PRÉSIDENT : XAVIER GALLIN
PRÉSIDENTE DES COLLÈGES ET
DU COMITÉ STRATÉGIQUE : CATHERINE BACHELIER
VICE-PRÉSIDENTE : SABINE DELABASSÉ
SECÉTAIRE GÉNÉRAL : GÉRALD PERCEVAULT
TRÉSORIÈRE : ANNE PELISSIER
RCS PARIS : 529 720 674 - NAP : 9220 ASSOCIATIONS DÉCLARÉES
DÉPÔT LÉGAL : MAI 2015

® TROPHÉES DE L'ACCESSIBILITÉ (MARQUE DÉPOSÉE).
® L'ACTU AUTONOMIE ACCESSIBILITÉ (MARQUE DÉPOSÉE).
Tous de droits de reproduction interdit sans autorisation.

Remerciements

Aux candidats, aux membres du Comité scientifique, aux jurys,
aux partenaires qui ont permis la réalisation de cette 5^e édition
des Trophées de l'Accessibilité.

ACCÈS POUR TOUS ET SES PARTENAIRES FÉLICITENT LES LAURÉATS DES TROPHÉES DE L'ACCESSIBILITÉ 2015

“

Parce que l'accompagnement des clients et collaborateurs handicapés contribue aussi à notre performance...



Handipacte ”
innove depuis 20 ans

et agit au quotidien en faveur de l'accueil des personnes handicapées.



20 ans
d'engagement
et de réussites
partagées



PLUS D'ACCESSIBILITÉ POUR TOUS, C'EST UN VOYAGE PLUS SEREIN POUR CHACUN.

30 équipements en gare et à bord des trains, des services d'assistance disponibles dans près de 500 gares et des informations accessibles pour faciliter le voyage des personnes handicapées et à mobilité réduite.



SNCF - R.C.S. Bobigny B 552 049 447



www.accessibilite.sncf.com